

DE GOUDEN KOOI

Dit jaar wordt naar verwachting de bouw gestart van het eerste echte voorbeeld van een *gated community* in Nederland: Park Bloeyendael in De Bilt. Bij die term gaan de gedachten automatisch uit naar de ommuurde of omrasterde domeinen in de VS, maar dit artikel laat zien dat de definities veel ruimer liggen. Dat roept vragen op als wat een *gated community* eigenlijk is en of het een schadelijke ontwikkeling is. In dit artikel gaat Daan Hartog op zoek naar een antwoord.

De chic vormgegeven website van Park Bloeyendael verwelkomt haar bezoekers met fladderende en fluitende vogeltjes. Het logo maakt meteen duidelijk waar het hier om gaat: het is een hek. Tegelijkertijd heeft het ook iets weg van een geabstraheerde Rolls-Roycegrille, wellicht subtiel verwijzend naar de opdrachtgever Frits Hessing, de enige Nederlandse importeur van deze luxe auto's.¹ Aan de Utrechtseweg net buiten De Bilt, zal op het terrein van de opdrachtgever Park Bloeyendael moeten gaan verrijzen. In de landelijke dagbladen verschenen paginagrote advertenties voor het 'park'. Daarin wordt Bloeyendael gepresenteerd als 'royale oase', en lijkt vooral een nieuw woondomein voor rijken. Met prijzen van acht ton tot vier miljoen wordt de bewoners, naast grote appartementen met parkeerruimte, voornamelijk veiligheid en exclusiviteit geboden. Het gaat om iets meer dan honderd woningen, variërend in grootte van 236 tot 702 m², inclusief privé parkeergarages. Aan de voorzijde van het park, met zicht op de provinciale weg, zullen drie grote appartementencomplexen verrijzen in de stijl van de Stichtse Lustwarande. Het wit gepleisterde hoofdgebouw, door architect E.J. Hoogenberk van Harmonische Architectuur 'het paleis' genoemd, wordt aan beide zijden geflankeerd door twee symmetrisch geplaatste appartementencomplexen uitgevoerd in rode baksteen. Achter deze drie gebouwen bevinden zich achtereenvolgens de laanvilla's, de parkvilla's en de griftvilla's, waarvan de laatste zich, zoals de naam al zegt, binnen de gehele halve cirkel aan de omringende rivier de Grift bevinden. Het is de bedoeling om in december 2010 met de bouw te beginnen, om het gehele park in mei 2012 te kunnen opleveren (afb. 1).²

Het fenomeen van afgeschermd wonen is in Nederland niet nieuw, maar nog nooit werd een

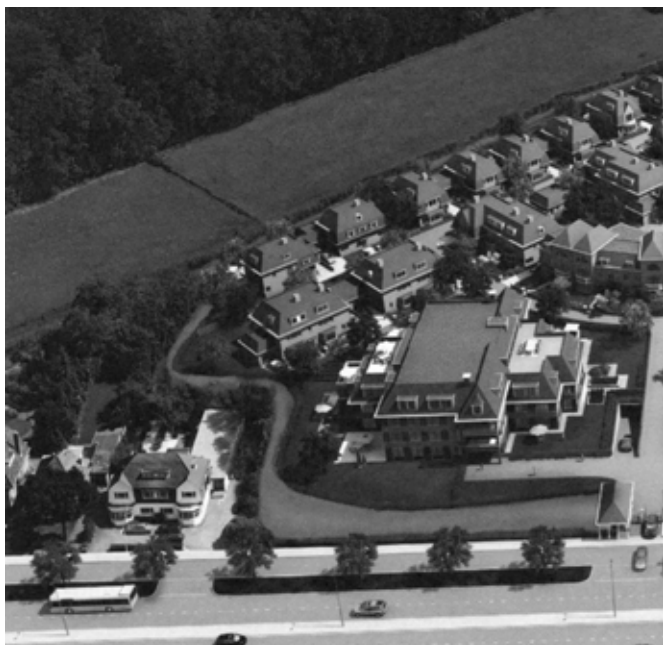
wijk van deze omvang zo duidelijk van de buitenwereld afgesloten. Bij Park Bloeyendael moeten bezoekers zich melden bij de portier. Door kritische commentaren in de media, die hun zorgen uitspraken over de opkomst van *gated communities* en de daarmee gepaard gaande maatschappelijke veranderingen, leek het erop alsof de discussie over deze woonvorm in Nederland opnieuw gevoerd kon gaan worden. Maar is dit wel terecht? In dit artikel staat de vraag centraal of Park Bloeyendael ook daadwerkelijk een *gated community* is.

De term *gated community* heeft in Nederland een negatieve bijmaak. Heiko Gorter, makelaar en verkoopleider van Park Bloeyendael, wil zijn project daarom niet zo noemen.³ De woonvorm wordt over het algemeen gezien als aantasting van de openbare ruimte. Het werkt enclaves voor rijken in de hand en zorgt daarmee voor vervreemding tussen bevolkingsgroepen.⁴ Om te kunnen beoordelen of Park Bloeyendael nu wel of niet een *gated community* is, moet duidelijk zijn waar de term eigenlijk voor staat. Op elk continent zijn tegenwoordig *gated communities* te vinden. Het lijkt om een globaal fenomeen te gaan, dat zich blijft verspreiden. Vaak gaat het om woongemeenschappen van wel duizenden inwoners. In 1997 woonden in de Verenigde Staten al zestien miljoen mensen in *gated communities*. Zulke grote aantallen brengen ook verantwoordelijkheden als privéscholen en eigen politie met zich mee, waardoor het effect van *gated communities* op hun omgeving nog groter is.⁵ Hoewel elk land zijn eigen historische aanleidingen voor hun aanwezigheid kent (zoals sociale segregatie door koloniale bezetting), lijken het wel dezelfde oorzaken te zijn die de huidige toename verklaren. Voorbeelden hiervan zijn een toenemende liberalisering van de politiek, de nadruk

op het individualisme en groeiende segregatie door inkomenspolarisatie of grote criminaliteit.⁶

Een definitie van de term *gated community* wordt gegeven in het boek *Fortress America* (1997) van Edward J. Blakely en Mary Gail Snyder, die als één van de eersten de Amerikaanse *gated communities* in kaart brachten. Zij definiëren de *gated community* als een beveiligde woonomgeving met beperkte toegang, waar de publieke ruimte is geprivatiseerd. De veiligheid wordt gegarandeerd middels muren of hekken en gecontroleerde ingangen, waardoor buitenstaanders worden geweerd.⁷ Voor de situatie in Nederland levert het onderzoek van het Ruimtelijk Planbureau (tegenwoordig Planbureau voor de Leefomgeving) in het boek *Afgeschermdde woondomeinen in Nederland* relevantere informatie. De publicatie uit 2007 probeerde zoveel mogelijk afgeschermdde woonvormen in Nederland in kaart te brengen en kwam tot zes typen woondomeinen, verscheidend in schaal en ontwerp als ook in de manier van afscherming. De in het onderzoek opgenomen woondomeinen beschikken alle over een opvallende fysieke afscherming van de ruimte waarmee een besloten buitenruimte wordt gecreëerd, die collectief beheerd wordt en/of collectieve voorzieningen bevat.⁸

Het eerste type dat het Ruimtelijk Planbureau noemt is het afgeschermdde woonblok; besloten appartementencomplexen met een gemeenschappelijk binnenterrein. Het tweede type is de afgeschermdde woonstraat (vaak doodlopend) en het afgeschermdde woonplein waarbij de woningen rond een gemeenschappelijke tuin of plein liggen. Net als bij de woonerven uit de jaren zeventig zijn hier de menselijke maat, intimiteit en verkeersluwte belangrijk. Als derde type onderscheidt het Planbureau de afgeschermdde recreatieve woonparken waarin wonen en recreëren worden gecombineerd. De parken hebben vaak weinig toegangswegen en bieden met vrijstaande woningen een grote mate van privacy. De bewoners maken gezamenlijk gebruik van golfbanen of parken. Het gaat hierbij niet om gewone vakantieparken, die ook eigenschappen bezitten van *gated communities*. Daar verblijven bewoners namelijk niet permanent en de grond is in het bezit van een private onderneming en dus niet van de bewoners. Het vierde type is het nieuwe hofje, de moderne variant op de historische hofjes, die zich kenmerken door een centrale gemeenschappelijke binnenplaats, dat



wordt benadrukt met een opvallend poortgebouw. Als vijfde zijn er de nieuwe kastelen, waarbij de nadruk ligt op het defensieve karakter van de architectuur. Qua opzet komen de projecten overeen met de nieuwe hofjes omdat ze een gemeenschappelijke binnenplaats hebben, maar met de hoge muren, bruggen en torens wordt duidelijk aan kastelen gerefereerd. Het bekendste voorbeeld hiervan is VINEX-wijk Haverleij, ontworpen door Sjoerd Soeters en Paul van Beek. Van deze negen verspreide 'vestingen' is Kasteel Leliënhuyze het meest besloten. Dit complex beschikt als enige over een slagboom die ongewenst autoverkeer buiten houdt. Voor voetgangers en fietsers is het echter nog wel mogelijk om het 'kasteel' te betreden. Als laatste type onderscheidt het Ruimtelijk Planbureau de nieuwe landgoederen. Dit zijn combinaties van woningen met een park, die in samenhang zijn ontworpen. Vaak is de bebouwing symmetrisch gegroepeerd, met een centraal hoofdgebouw en lagere bijgebouwen. Ze bevinden zich meestal buiten de stad en de aangeboden appartementen vallen binnen het dure koopsegment. Een voorbeeld hiervan is Groot Hoogelande in Wassenaar. Dit landgoed bestaat uit vier 'nieuwe buitenplaatsen' ontworpen door de architect Jos van Eldonk, die met Sjoerd Soeters een architectenbureau runt. De vier gebouwen vertegenwoordigen geen specifieke stijl, maar zouden wel verwijzen naar de Amsterdamse



1. Omringd door de Biltse Grift is de toegang tot Park Bloeyendael nog slechts mogelijk via twee toegangspoorten die op de Utrechtseweg aansluiten. De portier bepaalt uiteindelijk wie op het terrein welkom is.

grachtenpanden en het raadhuis van Wassenaar.⁹

De Nederlandse typen verschillen van die in het buitenland doordat er in Nederland weinig met hekken of muren wordt gewerkt en eerder met 'zachte randen'. Dit is een vorm van begrenzing die niet direct zichtbaar is, maar die wel subtiel aangeeft dat er een nieuw woondomein betreden wordt (afb. 2). Dit kan variëren van niveauverschillen en omringend water tot een defensieve uitstraling van de architectuur.¹⁰ De onderzoekers menen daarom dat de onderzochte woonvormen nog niet de daadwerkelijke kenmerken van een *gated community* vertonen.¹¹ Volledige afsluiting van het woondomein vind je in Nederland nog bijna nergens en het gaat dan slechts om kleine gemeenschappen. Er zijn dan ook grote verschillen in de opzet, inrichting en het ontwerp vergeleken met het buitenland waar vaak hele wijken met duizenden inwoners voor buitenstaanders door middel van hekken zijn afgesloten.¹² Ze constateren dat in de discussie over besloten woonvormen veel maatschappelijke ontwikkelingen die de populariteit van buitenlandse *gated communities* verklaren, niet zomaar kunnen worden geprojecteerd op de Nederlandse situatie. Omdat we in Nederland een goed georganiseerde verzorgingstaat hebben en een ruimtelijke ordening die nog grotendeels door de overheid wordt bepaald, zijn polariserende of segregerende ontwikkelingen tot op heden beschei-

den gebleven. Ook een toenemende angst voor criminaliteit is hier niet direct aan de orde, we zouden eerder een behoefte aan geborgenheid hebben.¹³ In een gesprek met RTV Utrecht geeft David Hamers, één van de betrokken onderzoekers, aan dat er met Park Bloeyendael misschien wel een grens is overschreden. In het programma zegt Hamers: 'Misschien is het toch wel de eerste echte *gated community*, zat ik te denken. Ik heb de website ook even bekeken. Tot nu toe huiverden we als onderzoekers om het zo te noemen en spraken we eerder van afgeschermd woondomeinen. Maar dit is echt met een hek en een gracht en honderd woningen, dat is toch een serieus domein.'¹⁴

Naar aanleiding van de definities van Blakely en Snyder en het Ruimtelijk Planbureau lijkt het belangrijkste criterium voor een woondomein om tot *gated community* bestempeld te worden de afsluiting van de openbare ruimte. Het is deze eigenschap die de hoofdrol speelt bij de beoordeling van Park Bloeyendael.

Analyse van Park Bloeyendael

De openbare ruimte is een omgeving die wordt gekenmerkt door zijn openbaarheid waarbinnen iedere vrije burger, ongeacht zijn of haar achtergrond, zich mag bewegen. Het is de 'sfeer waarin geen enkele gebruiker op voorhand de zeggenschap kan opeisen'.¹⁵ Het is ook het domein dat de burger



2. Een voorbeeld van een zachte rand. Het lage hekje geeft de grens aan tussen openbaar en collectief domein.

de gelegenheid biedt om de ander te ontmoeten. De behoefte om je grenzen aan te geven zal echter ook altijd bestaan en begint al bij de voordeur van je huis. Iedereen moet de vrijheid hebben om zichzelf terug te trekken, maar het plaatsen van een afgesloten begrenzing betekent ook dat je iemand anders jouw keuze oplegt. Wanneer vervolgens de grenzen van de privéruimte worden verlegd tot over de eigen kavel heen, is er sprake van een afsluiting van de openbare ruimte. De democratische ruimte waarin sociale contacten mogelijk worden gemaakt tussen elke burger, ongeacht zijn achtergrond, wordt dan ingeruild voor een afgeschermd omgeving waarin de beheerders bepalen

voor welke personen de ruimte toegankelijk is. Het is duidelijk waarom juist het afsluiten van het woondomein zo'n grote rol speelt bij het toewijzen van de term *gated community*. De vraag is nu of met Park Bloeyendael deze grens is overschreden.

Volgens de definitie van Blakely en Snyder gaat het hier om een werkelijke *gated community*. Er is immers sprake van een beveiligde woonomgeving waar iemand anders bepaalt of jij het gebied mag betreden. Het eiland is begrensd met water en een portier, waardoor de straten en het groen tussen de woningen zijn geprivatiseerd en deze eigendom zijn geworden van de bewoners. Qua grootte is de nieuwe woonwijk, vergeleken met

de Amerikaanse ontwikkelingen, bescheiden. Het gaat om honderd woningen die, afgezien van een parkeergarage, niet over voorzieningen beschikken die de buitenstaander worden ontnomen. Je zou kunnen zeggen dat de rivier de Grift ontoegankelijk is geworden, maar deze is nog op veel andere plaatsen bereikbaar. De Vereniging Van Eigenaren (VVE) bemoeit zich slechts met het onderhoud van het groen en de woningen. Dit in tegenstelling tot de VS waar de regels soms veel verder gaan.¹⁶

De website van het park benadrukt naast exclusiviteit ook de veiligheid. Het park zal permanent bewaakt worden door een portier. Heiko Gorter, makelaar en verkoopleider van Park Bloeyendael, vertelde mij in een interview dat het park altijd toegankelijk is voor bewoners en bezoek. De poort zal overdag ook open staan voor buitenstaanders, maar de portier heeft wel de vrijheid om personen die hij niet vertrouwt de toegang te weigeren. Het moet de bewoners een 'mentale rust' bezorgen en garanderen dat hun bezit bewaakt wordt. Ook de omsluitende singel speelt in op dit gevoel.¹⁷ In *Fortress America* vertelt een politieagent echter dat een hek slechts een valse veiligheid biedt en dat de bewoners er laks van worden. Ze doen bijvoorbeeld hun deur niet op slot of zetten hun alarm niet aan.¹⁸ Andere bewoners realiseren zich dit wel, maar voelen zich daardoor zelfs achter de muren of hekken nog steeds niet veilig. Een ander veiligheidsaspect is de parkeergarage. Bewoners kunnen hun auto's ondergronds en bovengronds parkeren, maar niet in de straten, opdat het een 'woonpark' blijft. In de ondergrondse (verwarmde) parkeergarage kunnen bewoners tot wel twintig eigen auto's kwijt. Naast veiligheid bieden deze voorzieningen ook een hoog 'comfort', bijvoorbeeld doordat je veel privacy hebt. Ook de genoemde 'oase van rust' is hier een gevolg van. Deze wordt mede gecreëerd door de natuur om het park heen.

Vergeleken met de eerder genoemde nieuwe landgoederen zijn er veel overeenkomsten. Ook in Park Bloeyendael wordt in de architectuur bewust verwezen naar traditionele historische voorbeelden. Daarnaast is er in beide gevallen sprake van een opvallend grote woningdichtheid, die bij Park Bloeyendael weinig ruimte voor een werkelijk park heeft overgelaten. De woningen zijn geclusterd in enkele appartementencomplexen, gecombineerd met een wijk van losstaande villa's. De opzet van de wijk is symmetrisch met 'het paleis' als het centrale

hoofdgebouw, geflankeerd door twee bijgebouwen. Ook de locatie net buiten de stad en de woningen in het dure koopsegment komen overeen met de kenmerken van een nieuw landgoed. Er is echter ook een verschil. Hoewel Park Bloeyendael omgeven wordt door een zachte rand in de vorm van de rivier de Grift, wordt dit overschaduwed door het toegangshek. De selectie aan de poort zorgt ervoor dat de portier bepaalt wie er binnenkomt, waardoor er dus geen sprake meer is van vrije toegang. Dit is een nieuwe ontwikkeling in Nederland: in het nieuwe landgoed Groot Hoogelande is de ruimte om de gebouwen nog steeds vrij toegankelijk. Het is dit ogenschijnlijk kleine onderscheid dat laat zien dat de vrije toegankelijkheid van de openbare ruimte niet meer vanzelfsprekend is. De onderzoekers van het Ruimtelijk Planbureau wilden de term *gated community* nog niet gebruiken voor de afgeschermd woon domeinen, omdat daar van een daadwerkelijke fysieke afsluiting nog geen sprake was. Deze stap heeft Park Bloeyendael wel gezet, en hoewel we in Nederland voorlopig nog geen gefragmenteerd landschap zullen hebben zoals in landen als Zuid-Afrika en Brazilië, moeten we toegeven dat het begin van deze ontwikkeling zich nu heeft laten zien.

De komst van *gated communities* naar Nederland lijkt met Park Bloeyendael een feit. Hoewel het hier duidelijk om een Nederlandse variant gaat, die veel kleinschaliger is en geen noemenswaardige collectieve voorzieningen heeft, is er wel degelijk sprake van een afgesloten woon domein. Met bewaking aan de poort zijn de achterliggende straten en het groen niet meer vrij toegankelijk. Kan er echter ook gesteld worden dat het hier gaat om een zorgelijke ontwikkeling? Blijkbaar is er een constante behoefte aan een besloten en intieme woonomgeving en ook andere processen zoals *gentrification* bestaan al langer. Een groot verschil tussen *gentrification* en *gated communities* is echter het feit dat *gentrification* mensen verdrijft en dat de bewoners van *gated communities* zichzelf juist terugtrekken. Het zou vergeleken kunnen worden met enerzijds een aanvallende en anderzijds een verdedigende beweging. Beide geven de behoefte weer aan een homogene woonomgeving, waar men gelijkgestemden tegenkomt, en de zogenaamde 'ander' vermijdt.

De gevolgen hiervan zijn in 1961 door Jane Jacobs uiteengezet in haar boek *The Death and Life of Great American Cities*. Jacobs geeft als een van de eersten aan hoe belangrijk de functie van een straat is voor het behoud van levendigheid in de stad. De straat beschouwt zij hierbij als een zeer gevoelig ecosysteem dat door de diversiteit van zijn bewoners, van gepensioneerden achter begonia's tot schoolgaande kinderen, maar vooral ook door de aanwezigheid van publieke voorzieningen, zoals winkels en cafés, tot een succes wordt gemaakt. De sociale controle zorgt er voor dat de gebruikers van de straat onbewust bijdragen aan de veiligheid. Ze signaleert dat met de komst van rijkere bewoners deze balans al snel verstoord raakte. De werkende mensen, vaak ook nog tweeverdieners, zijn de hele dag weg en daarmee verdwijnt het sociale contact en het gevoel van geborgenheid. Doordat men het contact met de omgeving verliest, verdwijnt ook het gevoel van ergens thuishoren en voelt men zich onveilig.¹⁹

Het is dezelfde ontwikkeling die misschien ook heeft plaatsgevonden bij het ontstaan van de vraag naar Park Bloeyendael. Stelletjes die genoeg geld hebben doordat ze vaak beide werken zoeken het hogerop en verhuizen naar een betere buurt, waar meer 'dezelfde' mensen wonen. Juist doordat dit een homogene buurt is en vrijwel iedereen overdag aan het werk is, wordt dit een dode buurt. Het gevoel van onveiligheid wordt versterkt doordat de straten leeg blijven en er dus geen sociale controle is. Het antwoord dat hierop werd gevonden was de *gated community*. Maar, wat blijkt, een gemeenschapsgevoel kun je niet afkopen. Veel bewoners zijn nog steeds ontevreden over het contact met de burens en er ontstaan juist ergernissen doordat niet iedereen zich altijd aan elkaars regels houdt.²⁰ Ook in Park Bloeyendael zal het moeilijk zijn om de buurt levendig te houden, maar dat kan ook geïnterpreteerd worden als 'privacy' en 'rust'. Het nadeel van deze rust is echter dat de bewoners het contact met 'de ander' uit de weg gaan wat waarschijnlijk in relatie staat met hun gevoel van (on)veiligheid. Hoewel Park Bloeyendael de eerste *gated community* is, zullen de bewoners zich overigens nog niet volledig terugtrekken uit de openbare ruimte. De kinderen zullen nog steeds buiten de poort naar school moeten en voor boodschappen moeten de bewoners ook nog steeds in De Bilt zijn (bezorgservices daargelaten).

De toename van *gated communities* zou gestopt kunnen worden, door andere antwoorden te vinden op de vraag die ontstaan is. Er moet een geschikte balans geboden worden tussen de verschillende functies die de mens nodig heeft. Stedenbouwkundigen zullen zich moeten richten op een gevoel van beslotenheid, waarbij gewone voetgangers, fietsers of automobilisten nog steeds het gevoel hebben dat zij ook welkom zijn. Daarnaast kan menging van functies de verkeersstromen, en daarmee de sociale controle, stimuleren. Het is echter ook de vrijheid van een democratie die iedereen de mogelijkheid geeft om zelf te bepalen waar en hoe hij woont. Het is de overheid die bepaalt in hoeverre zij hier invloed op uitoefent, of dat ruimtelijke ordening nog slechts een taak van private ondernemingen wordt. Ook zou zij kunnen bepalen in welke gevallen de afsluiting van een woondomein mogelijk moet kunnen zijn. Want, hoewel er met Park Bloeyendael nog maar een klein begin gemaakt is, is het wel het begin van een ontwikkeling die onze gerichte aandacht vereist.

- 1 Website Park Bloeyendael, geraadpleegd via www.parkbloeyendael.nl op 1 juli 2010.
- 2 Website Park Bloeyendael, geraadpleegd via www.parkbloeyendael.nl/#/node1_5 op 1 juli 2010.
- 3 Interview met Heiko Gorter op Radio 1, 22 februari 2010, geraadpleegd via <http://avonden.radio6.nl/tag/gated-community> op 1 juli 2010.
- 4 D. Hamers, K. Nabielek, S. Schluchter et al., *Afgeschermd woondomein in Nederland*, Rotterdam/Den Haag 2007, p. 28.
- 5 E.Y. Blakely, M.G. Snyder, *Fortress America, gated communities in the United States*, Washington D.C. 1997, p. 97.
- 6 A. Borsdorf, R. Hidalgo, 'The fragmented city, changing patterns in latin american cities', *The Urban Reinventors Online Journal* 3 (2009), pp. 5-6, geraadpleegd via www.urbanreinventors.net/3/borsdorf-hidalgo/borsdorfhidalgo-urbanreinventors.pdf op 1 januari 2011; Blakey, Snyder, op.cit. (noot 5), pp. 1-3; M. Aalbers, M. Loopmans, 'Een wereld van hekken, de globalisering van de *gated community*', *Agora* 21 (2005) 5, p. 33.
- 7 Blakely, Snyder, op.cit. (noot 5), p. 2.
- 8 Hamers, Nabielek, Schluchter, op.cit. (noot 4), pp. 36-37.
- 9 Idem, pp. 34, 38-39, 84-95; B. Hulsman, 'Met uitzicht op de Dam en op de Veluwe', *NRC Handelsblad* 19 augustus 2006, geraadpleegd via http://vorige.nrc.nl/krant/article1712550.ece/Met_uitzicht_op_de_Dam_en_op_de_Veluwe op 1 januari 2011.
- 10 Hamers, Nabielek, Schluchter, op.cit. (noot 4), p. 12.
- 11 Idem, voorwoord.
- 12 Idem, pp. 9-11.
- 13 Ibidem.
- 14 David Hamers over Park Bloeyendael, in: uitzending RTV Utrecht, 23 februari 2010.
- 15 Hamers, Nabielek, Schluchter, op.cit. (noot 4), p. 41.
- 16 Voorbeelden hiervan zijn een Amerikaans echtpaar, dat door de vastgestelde minimumleeftijd van de bewoners werd gedwongen om te scheiden (ze kozen er niet voor om te verhuizen) en een ander echtpaar dat geen kleinkinderen meer mocht ontvangen omdat deze teveel geluid maakten. M. Aalbers, *Zeven mythen over gated communities: de hekkewerkwijk als mondiale trend*, s.l. 2006, geraadpleegd via www.ziedaar.nl/article.php?id=250, 2006 op 1 juli 2010, eerder verschenen onder de titel '*Gated communities*, Opvattingen en misvattingen', *Geografie* 7 (2005), pp. 36-39.
- 17 D. Hartog, 'Gated community, Park Bloeyendael', *Architectenweb Magazine* 35 (2010), pp. 66-67.
- 18 Blakely, Snyder, op.cit. (noot 5).
- 19 J. Jacobs, *Dood en leven van Amerikaanse steden* (1961), Nijmegen 2005, pp. 21-108.
- 20 Blakely, Snyder, op.cit. (noot 5), p. 98.