

HET GLAZEN HUIS

Privacy en openbaarheid in de vroegnaoorlogse stad



1. Luchtfoto van Amsterdam-West, genomen op 26 mei 1962, KLM Aerocarto. Bron: I. Teijmant, *Goed wonen in Nieuw-West*, Amsterdam 2001.

Roel Griffioen volgt de onderzoeksmaster Visual Arts, Media and Architecture aan de Vrije Universiteit Amsterdam en is redacteur van *Kunstlicht*.

In de woningbouw in de jaren vijftig werd op meerdere manieren naar een hoge graad van transparantie gestreefd: op stedenbouwkundig niveau in de open verkaveling, op het niveau van woning door de toepassing van grote vensters en balkons en het saneren van het interieur. Roel Griffioen laat zien dat deze veranderingen grote implicaties hadden voor de verhouding tussen privaat en publiek, binnen en buiten, de woning en de wereld. Daardoor belichaamde de transparantie tegelijk een utopie en een dystopie.

Totale transparantie is in de moderne tijd een metafoor met een januskop, met aan de ene kant het gezicht van totale vrijheid en aan de andere zijde het gezicht van totale controle. Zo stelde een minister halverwege de negentiende eeuw eens dat hij het ganze ministerie wel in een glazen huis zou willen plaatsen, 'opdat elkeen zou kunnen zien, wat omtrent de aangelegenheden, waarbij de natie een zoo overwegend belang heeft, voorvalt'.¹ Een satireschrijver reageerde smalend dat een glazen huis in werkelijkheid een nachtmerrie zou zijn: 'Zeker Minister heeft eens den wensch uitgesproken, dat zijn ministerie een glazen huis zijn mogt. Ik kan niet zeggen, of die wensch ooit vervuld is; maar wel, dat als hij bij ongeluk omtrent alle andere huizen vervuld werd, velen zich geen huis zouden durven bouwen.'²

Het glazen huis als utopie en dystopie tegelijk. Deze dubbele kiem van transparantie is een thema waarop in de twintigste eeuw al vaak gereflecteerd is. Michel Foucault wijst bijvoorbeeld op de verwantschap tussen Jean-Jacques Rousseaus beroep op maatschappelijke en persoonlijke transparantie als voorwaarde voor democratie en Jeremy Bentham's 'Panopticum', een gevangenis waarbij het toezicht vanuit één centraal punt kan plaatsvinden. Uit beide toepassingen van transparantie spreekt een verlangen naar een samenleving zonder donkere hoeken, stelt Foucault: 'I would say that Bentham was the complement to Rousseau. What in fact was the Rousseauist dream that motivated many of the revolutionaries? It was the dream of a transparent society, visible and legible in each of its parts, the dream of there no longer existing any zones of darkness.'³ De architectuurhistoricus Anthony Vidler koppelt Bentham's model van absolute controle aan het utopisme van moderne

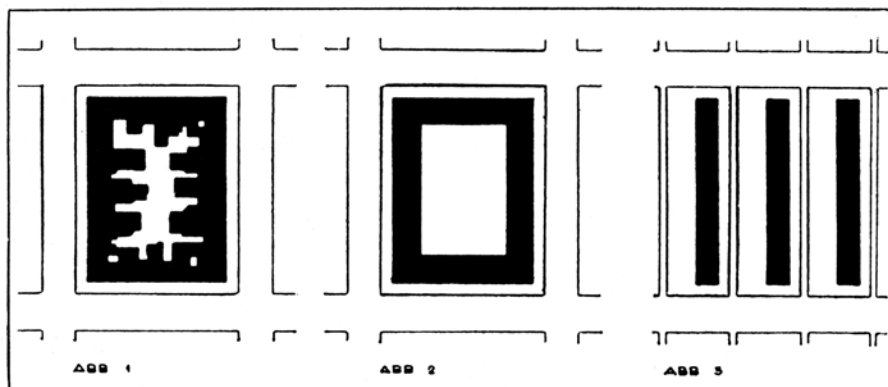
architecten als Le Corbusier: 'Modernity has been haunted [...] by a myth of transparency: transparency of the self to nature, of the self to the other, of all selves to society, and all this represented, if not constructed, from Jeremy Bentham to Le Corbusier, by a universal transparency of building materials, spatial penetration, and the ubiquitous flow of air, light, and physical movement.'⁴

In dit essay wil ik laten zien hoe in de jaren vijftig de twee gezichten van de glazen huismetafoor zichtbaar werden in het discours rondom de modernistische woningbouw (zowel stedenbouw als architectuur) in de vroegnaoorlogse wijken. De 'mythe van transparantie' was sterk aanwezig in het denken en werk van een aantal invloedrijke modernistische architecten die na de oorlog een rol vervulden bij de wederopbouw van Nederland. Zowel op wijk-schaal als op woningschaal werd geprobeerd een zo open en doorzichtig mogelijke leefomgeving te ontwerpen. Openheid en zichtbaarheid, twee begrippen die gedeeltelijk samen vallen in 'transparantie', hadden voor de ontwerpers Rousseauiaanse connotaties als vrijheid en democratie. Critici benadrukten juist de schaduwsijden van de hoge graad van transparantie die in de wijk en in de woning werd nagestreefd. Voor hen representeerde de transparantie van de 'open' woning in de 'open' stad bemoeizucht en controle – gechargeerd gezegd het panopticum. In de standpunten van voor- en tegenstanders van de transparante leefomgeving vinden we verschillende opvattingen over de verhouding tussen private en publieke ruimte, privacy en openbaarheid, opvattingen die bovendien wijzen op een verschil in wereldvisie.

De open stad

Na de oorlog werden talloze steden in Nederland omgord met nieuwe uitbreidingswijken die geënt waren op de leerstellingen van de modernistische stedenbouwkunde, zoals functiescheiding, hiërarchie in infrastructuur en een open morfologische structuur. In de modernistische stad was de bebouwing niet langer georganiseerd in gesloten blokken, zoals voordien het geval was, maar in stroken gecomponeerd in open patronen van haken, hoven of stempels.⁵ De stad werd binnenstebuiten gekeerd; niet langer beperkte de openbare ruimte zich tot de uitsparingen tussen de bouwblokken – de pleinen en straten als stadsrivijnen die Le Corbusier misprijzend 'rue corridor' noemde. De naoorlogse stad was een negatiefafdruk van het traditionele stadsbeeld: niet de bebouwing maar de open ruimte, de 'ruimte tussen de dingen' – was beeldbepalend.⁶ Woongebouwen stonden als losse schijven geparkeerd in een met veel groen gestoffeerd landschap, opgebouwd uit woon- en speelstraten met brede bermen, veldjes, plantsoenen en speelplaatsen. Niet voor niets doceerde een handboek planologie uit 1944 dat het in de moderne stedenbouw 'misschien het allerbelangrijkste streven' is om 'onbebouwd te laten'.⁷ Een Duits handboek ging nog verder en proclameerde dat lucht, zon, wind, hemel, bomen, gras, bloemen en water de belangrijkste beeldbepalende elementen van de stedenbouw waren.⁸

Toen het gesloten blok werd opengebroken en verbrokkeld in stroken, werd ook de 'traditionele' verdeling tussen een informele en representatieve zijde geslecht, met grote gevolgen voor de verhouding tussen openbaarheid en privacy. Het gesloten blok had, om een invloedrijke analyse



2. W. Gropius, diagram 'Von block zur Zeile'. Bron: W. Sonne, 'Dwelling in the Metropolis. Urbanity as a Paradigm in Modern Housing 1890-1940', Positions 1 (2010) 1, p. 122 .



3. J. Versnel, Modelwoning Sloterveer, Amsterdam, geënceneerde foto voor Goed Wonen. Bron: I. Teijmant, *Goed wonen in Nieuw-West*, Amsterdam 2001.

van de evolutie van het bouwblok te citeren, een bepaalde 'relatie tussen binnen en buiten' gekend, een relatie 'tussen het privéleven en het openbare domein'.⁹ De twee zijden van het gesloten blok, de binnen- en de buitenkant, hadden elk een eigen beleving. De straatgevel was gecomponeerd, representatief, zichtbaar en droeg het stempel van de architect, terwijl de binnengevel voor de buitenwereld onzichtbaar was en de verschillende signalen van de individuele bewoners droeg. De stoep en de straat waren openbaar en uniform vormgegeven, terwijl de binnenzijde van het blok een caleidoscopisch beeld van het alledaagse bood, met balkons en tuintjes die onderling sterk verschilden en afzonderlijk een soort afdruk gaven van het karakter van de bewoners. Ook de woningen zelf kenden dikwijls een hiërarchische indeling, waarbij de meest publieke vertrekken zich aan de straatkant bevonden en de meest intieme ruimtes aan de binnenzijde.¹⁰

Met het verdwijnen van het gesloten blok ging ook deze 'traditionele' successie van publieke en private ruimten verloren. De ingewanden van het bouwblok kwamen in het zicht te liggen.¹¹ Het woongebouw had plotseling geen informele zijde meer, geen kant die door de bewoners toegankelijk kon worden; de 'open stad' bleek een stad zonder achterkanten, zonder geheimen. In een beschrijving van de nieuwe Rotterdamse wijken schrijft de stedenbouwkundige Lotte Stam-Beese geestdriftig dat het 'open' bouwblok 'geen voldoende bemanteling van een rommelig, beschaduwde binnenterrein meer biedt' waardoor 'ook de tegenstelling tussen de openbare (straat-) ruimte en de particuliere (tuin-) verzwakt'. Als gevolg daarvan, vervolgt de ontwerpster, 'ontstond de mogelijkheid tot samenvatting der omringende terreinen, wat esthetisch meer bevredigend, gezonder en in gebruik doelmatiger is'.¹²



3. J. Versnel, Modelwoning Sloterveer, Amsterdam, geënceneerde foto voor Goed Wonen. Bron: I. Teijmant, *Goed wonen in Nieuw-West*, Amsterdam 2001.

Het kenschetst de gevolgen die de verkaveling had voor de verhouding tussen 'eigen' ruimte waarvan men zelf het gezicht mocht bepalen, en ruimte waar anderen – de architect of de overheid – zeggenschap over hadden. De achtertuin, die voorheen tot de privésfeer behoorde, werd met regelgeving gekoloniseerd. Op sommige plaatsen werd een ban gedaan op hekken en schuurtjes in tuintjes, omdat die het representatieve gezicht van de wijk aan zouden tasten. In een presentatie-tekening van de Amsterdamse wijk Geuzenveld werd bijvoorbeeld geschreven: 'Een gevolg van de nieuwe opvattingen in de stedenbouw is onder andere ook het kleiner worden van de eigen tuin en het meer toepassen van de gemeenschappelijke tuinen. De schuttingen en hekken verdwenen en de grote tuinen zijn prettiger om naar te kijken.'¹³ Gaashekken waren wel toegestaan als begrenzing van de tuinen, meldden bouwverordeningen, maar mochten niet hoger zijn 1,10 meter. De bemoeizucht van de overheid beperkte zich niet tot de

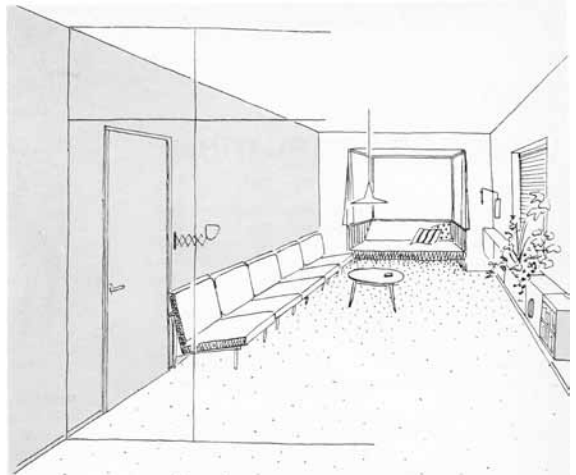
tuin. Naast regels tegen 'bouwsels en schuren' lag er in veel naoorlogse wijken ook een verbod op het publiekelijk te drogen hangen van de schone was.¹⁴ In de gemeenteraad van Amsterdam werd het 'probleem' meermaals aangesneden. Wasgoed in de openbaarheid werd 'als een bezwaar aangevoeld,' maar de woningen hadden geen speciale ruimte waar de was discreet te drogen kon worden gehangen.¹⁵

Niet alleen het stadsbeeld brak open, ook de woningen zelf waren in de jaren vijftig vele malen transparanter dan het geval was bij de eerdere generaties woningbouw. De gevels werden open-gewerkt en voorzien van grote vensters. De meeste woningen hadden niet enkel aan de voorkant, maar ook aan de achterkant een balkon. Via de balkons en de vensters drong de buitenwereld met haar tentakels diep de woning binnen, zowel aan de voor- als aan de achterzijde. Ook de plattegronden waren radicaal veranderd. In modernistische architectuur is ruimte, niet massa, het vormgevende

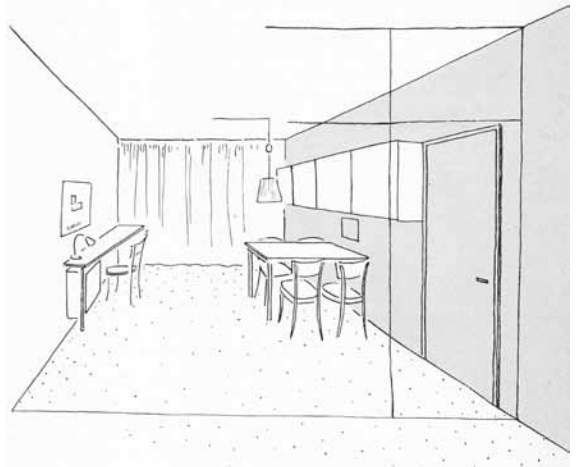
principe.¹⁶ Vrije plattegronden met een minimum aan harde scheidingen maakten een 'vloeiende ruimte' mogelijk. Vaak werden verschillende vertrekken aan elkaar geschakeld, zoals de keuken of een grote slaapkamer aan de woonkamer, ruimten die op hun beurt weer werden afgesloten met een royale raampartij of een balkon. Modelwoningen – bijvoorbeeld ingericht door de Stichting Goed Wonen, toonden ideaalinterieurs, sober en functioneel gemeubileerd, waardoor de transparantie van het appartement extra geaccentueerd werd.¹⁷ De buitenwereld penetreerde dus op verschillende manieren het gezinsleven: via de regelgeving over tuin en balkon, via de grote vensters, maar ook via de normatieve leefvoorlichting van organisaties als Goed Wonen.

Het glazen huis als utopie?

In de architectuurhistorische literatuur wordt het open maken van het woonblok en de woning doorgaans beschreven als een logische volgende stap in de evolutie van het bouwblok, een ontwikkeling die was ingezet in de negentiende eeuw toen men aandacht kreeg voor de volksgezondheid. Het doel was om meer 'lucht, licht en ruimte' het woonblok en de woning binnen te hevelen ter verbetering van de leefomstandigheden. Een alternatieve manier om het openen van het bouwblok en de woning te verstaan, is als poging om een Rousseauiaanse morele transparantie te bewerkstelligen. Walter Benjamin prees het modernistische ideaal van het 'glazen huis' als middel voor morele zelfdiscipline: 'To live in a glass house is a revolutionary virtue par excellence. It is also an intoxication, a moral exhibitionism that we badly need. Discretion concerning one's own existence, once an aristocratic virtue, has become more and more an affair of petit-bourgeois parvenus.'¹⁸ In haar soberheid en openheid wees de moderne woonhuisarchitectuur in zijn optiek vooruit naar een klasse-loze maatschappij, waarin het voor het individu niet nodig was om afzondering te zoeken, omdat hij in de samenleving dezelfde warmte en veiligheid zou treffen die vroeger tot de woning was voorbehouden. Omdat de buitenwereld de waarden over zou nemen die traditioneel gezien tot de intieme en besloten sfeer van het huis werden gerekend, was een harde begrenzing tussen binnen en buiten, tussen het huis en de wereld, overbodig. De klasse-loze samenleving was dus, in zekere zin, een muurloze



De eetkamer als een toekomstroom.



5. Illustratie uit C. Nicolai, 'Begin veranderingen in uw huis altijd met een plan', *Goed Wonen* 12 (1959) 5, p. 151.

samenleving. Ook de modelsamenleving zelf werd voorgesteld als een glazen huis.¹⁹

Woorden van een dergelijke strekking komt men ook tegen bij de generatie architecten en stedenbouwkundigen die na de oorlog zorgde voor de doorbraak van het modernisme in Nederland. Voor hen belichaamde de openheid van de woningen de mentale openheid van de moderne mens. Zeker na de oorlogsdagen, waarin een groot gedeelte van het leven zich afspeelde in het schemerdonker van de clandestiniteit, leefde onder hen een verlangen naar doorzichtige, heldere maatschappij. 'Openbaarheid is voorwaarde voor democratie', schreef Jaap



6. Illustratie uit C. Nicolai, 'Sta eens stil bij uw lege kamer, misschien kan het wel anders; beter', *Goed Wonen* 12 (1959) 3, p. 89.

Bakema in 1947 in het artikel 'Het nieuwe bouwen en verder'.²⁰ Hij vervolgt dat de evolutie van de architectuur, die uitdrukking geeft aan de mentale ontwikkeling van de mens, loopt van 'de volkomen geslotenheid van de pyramide, over de openheid van kathedraal en barokpaleis naar de volkomen openheid van de nieuwe tijd'.²¹ Deze openheid, die Bakema belichaamt ziet in de transparantie van de moderne architectuur, heeft naast een maatschappelijke ook een metafysische betekenis. De woning wordt onderdeel van de wereld, maar ook van de allesomvattende constellatie van dingen en fenomenen. In zijn verblijfplaats verlangt de moderne mens volgens de architect dat 'de relatie Mens-Kosmos' wordt bevestigd.²²

In een vervolgartikel probeert Bakema dit abstracte punt te verhelderen met behulp van een ontwerp voor de begane grond van een eengezinswoning.²³ Uitgangspunt was, zegt hij, dat 'de binnen- en de buitenruimte zo natuurlijk mogelijk elkaar doordringen', hetgeen is bewerkstelligd door grote glazen puien in de gevels. Wonen blijft op die manier 'deel van het grote gebeuren': de maatschappij, de wereld, de kosmos. Bakema is het dus

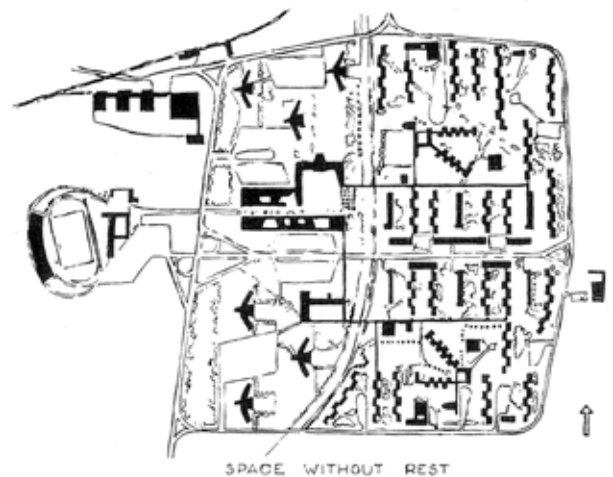
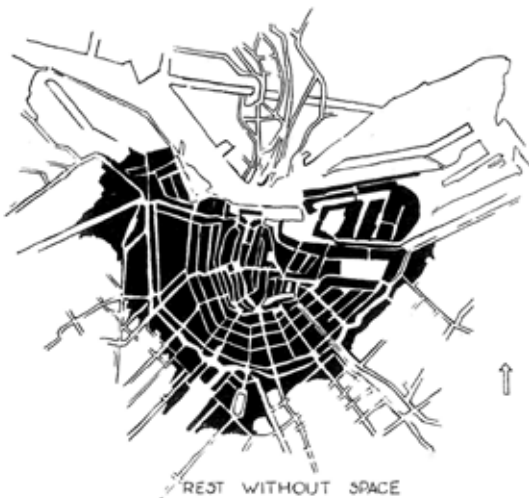
voornamelijk te doen om de symboolkracht van openheid, niet per se om de functionaliteit ervan. Sterker nog, de architect kan begrijpen dat sommige bewoners de openheid als akelig en bedrukkend ervaren. Deze mensen zijn nog niet 'klaar' voor 'volkomen openheid', zo stelt hij. Het is dan echter aan hen zelf om aanpassingen door te voeren: 'Nadere beslotenheid kan door de bewoners worden bepaald met gordijnen of door in plaats van met glas de puien gedeeltelijk te vullen met ondoorzichtig materiaal'.²⁴ Dit streven om de scheiding tussen binnen en buiten zo fijn en onzichtbaar mogelijk te laten zijn, wordt geïllustreerd in de zorgvuldig gecomponeerde promotiefoto's van de stichting Goed Wonen, die bijvoorbeeld in het eigen tijdschrift werden gebruikt. Het is opvallend in hoeveel foto's getracht is de buitenwereld in de compositie van de woning te integreren, bijvoorbeeld door een standpunt in te nemen van waarvandaan de perspectivische lijnen van het interieur door lijken te lopen in de bebouwing die door het venster zichtbaar is.

Ook Willem van Tijen toonde zich voorstander van 'geopende' woningbouw, hoewel zijn

argumenten minder hoogdravend zijn dan die van zijn jongere collega: 'De woning eindigt niet meer bij de voordeur om daar buiten een vijandige buitenwereld aan te treffen. [...] De wijk ontwikkelt zich van een willekeurig conglomeraat, waarin alleen de rooilijn eenige orde schept, tot een organisch geheel van wonen, rusten, spelen, ontspanning, voeden en reinigen, werken en leren.'²⁵ Oftewel: met het openbreken van het blok wordt ook de harde begrenzing tussen de beslotenheid van het gezinsleven en de 'vijandige' buitenwereld geforceerd. De ruimte wordt vloeibaar: de straat stroomt naar binnen het huis in en het huis spoelt naar buiten de straat op. Hier wordt een Benjaminachtige maatschappelijke constellatie geschetst, waarin het individu en het gezin niet los te koppelen zijn uit de het grotere verband van de samenleving. Stam-Beese spreekt over het opheffen van de grens tussen binnen (gezin, woning) en buiten (samenleving, wijk): 'De tussen de blokken liggende ruimte wordt [...] in sterke mate productief bij de gebruiksruimte van de woning zelf betrokken.'²⁶ In de studie *Woonmogelijkheden in het Nieuwe Bouwen* (1941), dat Van Tijen opstelde met Maaskant, Brinkman en Van den Broek, wordt de publieke ruimte voorgesteld als een soort stedelijke arena, de plek waar men geconfronteerd wordt met de Ander. 'Op straat leert het kind de maatschappij kennen: het gevaar (de grote hond, de plagende jongen) en de wreedheid (de visvrouw) maar ook de kameraadschap, het avontuur en het sociale

medelijden (de bedelaar). Hoezeer het gezin ook altijd het eerste en de straat het tweede element in het kinderleven zal behoren te zijn, het kind, dat de "straat" niet kent of niet aankan, groeit op in onmaatschappelijkheid.'²⁷

Niet alle 'moderneren' waren de mening toegedaan dat huis en straat in elkaar op moesten gaan. Zo nam J.J.P. Oud een dubbele houding aan ten opzichte van het transparantie-ideaal. In het essay 'De Melodie van de Ruimte' (1961) prijst hij eerst de vloeiende ruimte: 'De ruimte moet [...] niet kil-praktisch en opdringend-reëel zijn, maar ze moet rondom ons vibrerend leven en muzikaal tintelen. Ze moet melodisch zijn en als het ware om ons heen 'zingen.' Eerst dan is ze geen optelsom-van-ruimten meer, maar in haar totaliteit 'ruimtelijk'. Vervolgens stelt hij dat collega's in het streven naar openheid echter vaak voorbijgaan aan de wensen van de bewoners. Het is volgens hem 'niet meer leuk' om 'ver naar beneden doorlopende ramen vanaf een meter boven de vloer af te moeten dekken met gordijnen, omdat men het onprettig vindt om met zijn onderdanen of dies wat meer zij, aan het publiek blootgesteld te worden.'²⁸ Een huis moet in de eerste plaats bescherming bieden, onderwijst Oud: 'Er zijn gevallen waarbij de mens naar beschutting verlangt (en dit zijn er niet zo weinige) en men handelt niet 'functioneel' maar 'sensationeel', als men zich daar niets van aantrekt.'²⁹



Glazen huis als dystopie

Glas creëert transparantie, de vijand van geheimen en bezit, stelde Walter Benjamin.³⁰ Dat merkte ook Edith Farnsworth, de opdrachtgever en bewoonster van het archetypische Farnsworth House (1945-1951) van Mies van der Rohe, misschien wel de lucide verwezenlijking van het ideaal van het glazen huis. Tegen een journalist klaagde ze: 'The truth is that in this house with its four walls of glass I feel like a prowling animal, always on the alert.'³¹ De architectuur die vrijheid moest representeren was in haar beleving architectuur van 'surveillance', om een woord van architectuurhistoricus Beatriz Colomina te gebruiken.³² Farnsworth: 'I don't keep a garbage can under my sink. Do you know why? Because you can see the whole "kitchen" from the road on the way here and the can would spoil the appearance of the whole house.'³³

De belangstelling voor de keerzijde van het ideaal van het glazen huis kreeg in de jaren vijftig momentum door de opmars die de sociale wetenschappen maakten, en de empirische stadssociologie in het bijzonder. In de jaren vijftig vonden er enkele omvangrijke onderzoeken plaats in de nieuwe uitbreidingswijken. In een onderzoek in 1954 naar de 'woonwelvaart' van de bewoners van bejaardenwoningen in enkele naoorlogse complexen in Rotterdam (in de wijken Oud-Mathenesse, Charlois en Zuidwijk) klaagde een deel van de ondervraagden over 'het vele glas in de woning.'³⁴ Zij verlangden naar 'een grotere intimiteit, begrenzing van de ruimte en [...] aan een geringere hoeveelheid glas'.³⁵ Een respondent van een ander bewonersonderzoek, gehouden in het Rotterdamse Zuidwijk in 1955, zegt: "t Is hier alles zo open. Echt intiem gezinsleven wordt bijna onmogelijk gemaakt. Met al dat glas kan iedereen je hele huis doorkijken. Je kunt, om het zo te zeggen, je kous niet ophalen. De tuin is ook erg onvrij. We gaan de heg laten groeien.'³⁶

Veel sociologen schaarden zich achter de kritiek van hun respondenten. In 1955 stelde de heer De Jong, directeur van het Sociologisch Instituut van de Nederlands Hervormde Kerk, op een discussieavond: 'Er zijn in de tegenwoordige huizen geen verborgen plaatsen meer, men kijkt er dwars doorheen.' Dat ontnam kinderen de beslotenheid die zij nodig hadden in hun ontwikkeling, stelde hij: 'Juist in die verborgen plaats vindt het kind een stuk vorming; uit zichzelf kan het daar een stuk

wereld scheppen [...]. Hierbij sluit aan het punt van de open bebouwingswijze, die vaak geen geheimen meer kent.'³⁷ De socioloog Visman stelde in 1954 dat 'de architect – of hij wil of niet en of hij het zich realiseert of niet – de vorming en de ontwikkeling van familiegewoonten op zeer intensieve wijze beïnvloedt. Hij brengt een wijziging in bepaalde (als negatief of als positief te beschouwen) tradities op het gebied van activiteit binnen het gezinsleven en van de tussenmenselijke betrekkingen van de gezinsleden tot stand'.³⁸ Visman beklaat zich er bijvoorbeeld over dat er in de nieuwbouw te weinig afsluitbare ruimtes zijn, waar de individuele gezinsleden zich kunnen afzonderen. Een van de consequenties is, volgens Visman, dat de jeugd 'de ruimte van de straat verkiest met alle nadelige gevolgen van dien', namelijk maatschappelijke verwildering en het uiteenvallen van het gezin.³⁹

Ook socioloog Groenman pleit in 1959 voor een besloten levenssfeer in de woning: 'Zo gevoelt de moderne stadsmens behoefte aan privacy. De sociologie heeft deze behoefte meermalen vastgesteld. Het gezin sluit zich af van de omgeving, en zelfs binnen de woning, die eigen domein is, doen de gezinsleden recht gelden op een eigen hoekje, een eigen kamer als het kan... Men voelt er niet voor om 'sociaal' te zijn in de buurt en het is mogelijk, dat dit gevoel in strijd komt met de bedoelingen van de planoloog, die door middel van gemeenschappelijke tuinen het gemeenschapsgevoel wilde versterken.'⁴⁰ Volgens Groenman verlangde de stedeling 'minder sociale controle: een grotere vrijheid om het eigen leven te bepalen.' Die vrijheid vergt echter een kern, een veilige basis van waaruit men de wereld te lijf kan gaan. 'De mens leeft in de eerste plaats in zijn huis', schrijft Groenman: 'Vanuit zijn woning bouwt hij zich een wereldbeeld op. Het huis, dat ik bewoon, is het centrum van mijn wereld. Van hieruit trek ik dagelijks de wereld in en hier keer ik telkens weer terug, de wereld ligt rondom mijn woning...'⁴¹ Voor Groenman was het dan ook van groot belang dat het 'huis' dat ook de veilige haven was die de moderne mens in zijn optiek nodig had. 'In zijn gezin, in zijn woning wenst de stadsbewoner – het blijkt bij onderzoek steeds weer – intimiteit, beslotenheid, "privacy".' Die beslotenheid kan enkel gewaarborgd worden als binnen en buiten, private en publieke ruimte, strikt uit elkaar gehouden worden. Daarom wil de stadsbewoner 'een voordeur, bewaakt door een bel.'⁴²

Conclusie

Uit het bovenstaande mag niet worden geconcludeerd dat er een waterscheiding liep tussen enerzijds *alle* architecten, die streefden naar totale 'openheid', en anderzijds *alle* bewoners en sociologen, die pleitten voor een meer besloten leefomgeving. Het was niet mijn intentie om een representatief beeld te schetsen van het hele discours, maar om door middel van montage aan te tonen hoe in de jaren vijftig de twee gezichten van de glazen huismetafoor zichtbaar werden in de woningbouw, zowel op wijk- als op woningschaal. Voor de hierboven aangehaalde modernistische architecten gold de openheid en de doorzichtigheid van de leefomgeving als een manier om de buitenwereld te bevestigen. Het huis werd door hen gepresenteerd als het voorhof van de samenleving, niet als een veilige holte in een onrustige wereld.⁴³ Voor hen representeerde de transparantie een soort nieuw herwonnen maatschappelijke transparantie en wees vooruit naar een samenleving zonder donkere hoeken – om Foucault te parafraseren.

Zoals gezegd, ervoeren critici de in het stadsbeeld nagestreefde transparantie als een doorzichtige dwangbuis. Zij associeerden de openheid in wijk en woning met 'surveillance' in brede zin: bemoeizucht van buitenaf. Deze negatieve lezing van de glazen huismetafoor lijkt recentelijk de overhand te hebben genomen. Veel wijken die tijdens de wederopbouw gebouwd zijn, ondergaan momenteel een volledige gedaanteverandering. De kenmerkende open verkaveling moet het daarbij vaak ontgelden. Het weefsel wordt onverbiddeijk dichtgeborduurd: strook- en haakbebouwing maken plaats voor meer besloten woonvormen, zoals het klassieke berlagiaanse bouwblok en kleine enclave-achtige *gated communities*.⁴⁴ De schaal waarop dit gebeurt, verraadt dat het hier niet simpelweg om een 'correctie' van het al te open stadsbeeld uit de jaren vijftig gaat. Het heeft er de schijn van dat het modernistische ideaal van het glazen huis als embleem van maatschappelijke transparantie heeft het afgelegd tegen het ideaal 'my home is my castle', waarin de woning tegenover de maatschappij geplaatst wordt. Wie het zich kan veroorloven, betreft een enclave, sluit zich af van de wereld die wordt vereenzelvigd met gevaar, animositeit en overlast.

- 1 Aldus minister van Koloniën Jean Chrétien Baud (1789-1859), geciteerd in de necrologie 'P. Mijer, 'Levensberigt van Jean Chrétien baron Baud', in: *Jaarboek van de Maatschappij der Nederlandse Letterkunde*, s.l. 1860, p. 82, geraadpleegd via www.dbnl.org op 20 december 2010.
- 2 C. van Koetsveld, 'Een blik in de geheimen van het huiselijk en familie-leven', in: C. van Koetsveld, *Fantasie en waarheid* (deel 2), Schoonhoven 1863, p. 140. Het glazen huis representeert bij minister Baud de democratische droom van doorzichtige politieke en bestuurlijke processen en openbare besluitvorming. De administratie kent geen geheimen, er wordt niets verdonkeremaand, beklemtoont Baud met de metafoor. In de scherts van de schrijver en predikant C. van Koetsveld wordt de ultieme transparantie van het glazen huis in een ander licht geplaatst. Hier duidt het op de onmogelijkheid van een eigen leven, van de geborgenheid die voor een gezond familieleven noodzakelijk is. Minister Baud sprak zijn woorden uit in 1845, zes jaar voordat er op krachtige wijze fysiek gestalte gegeven werd aan de beeldspraak met de realisatie van het Crystal Palace in Londen.
- 3 Geciteerd in M. Jay, *Downcast eyes. The denigration of vision in twentieth-century French thought*, Berkeley 1993, p. 411. Zie hierover ook het invloedrijke boek J. Starobinski, *Jean-Jacques Rousseau. La transparence et l'obstacle*, Parijs 1957.
- 4 A. Vidler, *The Architectural Uncanny. Essays in the Modern Unhomely*, Cambridge, Massachusetts 1992, p. 217.
- 5 Voor de oorlog werd er reeds op kleine schaal geëxperimenteerd met open verkavelingen. Een Nederlands voorbeeld is de strokenbouw in de Amsterdamse wijk Bos en Lommer, naar ontwerp van Ben Merkelbach en Charles Karsten. Zie hiervoor onder andere Ben Rebel, *Het Nieuwe Bouwen. Het functionalisme in Nederland 1918-1945*, proefschrift Rijksuniversiteit Utrecht, Utrecht 1983, pp. 269-283. In Duitsland werd strokenbouw al in de jaren twintig toegepast in sommige *Siedlungen*, woningbouwexperimenten.
- 6 Naar Bernardo Secchi: '[...] hoe de ruimte "tussen de dingen" is ontworpen, gevuld met functies, rolpatronen en betekenissen; hoe, sinds het negentiende-eeuwse idee van stedelijke continuïteit had afgedaan, er een idee ontstond van relaties; tussen herhaling en verschil en hun betekenis, tussen interieur en exterieur, tussen gesloten en open, tussen publiek en privaat, tussen individu en collectief en hun respectievelijke rollen. Dit alles bracht een nieuw vocabulaire, grammatica en syntaxis voor ruimten in woongebieden voort; hier werd getracht een nieuw idee van het sociale te ontwikkelen.' Geciteerd in: E. van Velzen, 'Over het alledaagse: vorm en betekenis van enkele stedenbouwkundige ensembles', paper conferentie *Team 10 - between Modernity and the Everyday*, TU Delft, 5-6 juni 2003, p. 10, raadpleegd via www.team10online.org/research/papers/delft2/velzen.pdf op 20 december 2010.
- 7 F. Bakker Schut, P. Bakker Schut, Planologie, 1944; geciteerd in H. van der Cammen, L. de Klerk, *Ruimtelijke ordening. Van grachtengordel tot VINEX-wijk*, Utrecht 2006, p. 160.
- 8 Zie K. Bosma, C. Wagenaar, 'De ruimte', in: K. Bosma, C. Wagenaar (red.), *Een geruisloze doorbraak. De geschiedenis van architectuur en stedenbouw tijdens de bezetting en de wederopbouw van Nederland*, Rotterdam 1995, pp. 268-278, 271.
- 9 J. Castex, J.C. Depaule, P. Panerai, *De Rationele Stad. Van bouwblok tot woon-eenheid*, Nijmegen 1984, p. 144. Zie ook Van Velzen, op.cit. (noot 6).
- 10 Zie hierover bijvoorbeeld S. Komossa, *The Dutch urban block and the public realm. Models rules ideals*, Nijmegen 2010.
- 11 Castex, op.cit. (noot 9), p. 144.
- 12 L. Stam-Beese, 'Hoe zal men wonen in Rotterdam', *Forum* 8 (1953) 4/5, pp. 180-189 (183). Haar Amsterdamse collega Mulder schrijft in vergelijkbare bewoordingen over de Amsterdamse uitbreidingswijken: 'De achtergevels worden nu ook zichtbaar en worden als vanzelf beter verzorgd. [...] Bouwsels als schuren e.d. worden in de strokenbouw verboden.' Het lijkt een tegenstrijdigheid in Mulders schrijven: tegelijkertijd stelt zij dat de verkaveling 'vanzelf' een soort gedrag teweegbrengt dat past bij de openheid en dat er verordeningen zijn om te voorkomen dat de binnengebieden verrommelen. 'Een merkwaardig en zeer verblijdend gevolg van de "open" bouw is, dat de tuinen in het straatbeeld mee gaan spreken; de wijk wordt groener.' J.H. Mulder, 'De open bouwwijze, het nieuwe 'gezicht' van onze uitbreidingen', *Werk in uitvoering* 9 (1958) 1, pp. 22-28, 27. Zie ook: A. Schrier, 'Ruimte voor Groen: De vormgeving van de openbare ruimte in Tuinstad-Slotermeer', dissertatie Vrije Universiteit Amsterdam, Amsterdam 1997, p. 57.
- 13 Idem, p. 50.
- 14 Van wijken in Amsterdam en Rotterdam is bekend dat het verboden was het wasgoed buiten te drogen te hangen. Zoals Oud-Mathenesse in Rotterdam. Zie J. Barends, F. de Pree, 'Onderzoek naar de menselijke verhoudingen in de nieuwe woningcomplexen van Rotterdam', *Tijdschrift voor Volkshuisvesting en Stedenbouw* 35 (1954) 4, pp. 57-66, p. 64 en Schrier, op.cit. (noot 12), p. 54.
- 15 M. Blauw, *De stad is nooit af. Ontstaan en ontwikkeling van het stadsdeel Slotervaart, van Algemeen Uitbreidingsplan tot stedelijke vernieuwing*, Hilversum 2005, p. 38.
- 16 Zie hierover L. Walker, 'Home Making: An Architectural Perspective', *Signs* 27 (2002) 3, pp. 823-835.
- 17 Zie over Goed Wonen: J.H. van den Broek, F.Ph.A. Tellegen, J. Pen, *De Stichting Goed Wonen*, Amsterdam 1960 en L.H.M. van Moorsel, *Contact en controle. Over het vrouwbeeld van de Stichting Goed Wonen*, Amsterdam 1992.
- 18 Geciteerd in Vidler, op.cit. (noot 4), p. 218.
- 19 Zie voor een beschrijving van (conflicterende) noties van huiselijkheid in de moderniteit H. Heynen, 'Modernity and Domesticity: Tensions and Contradictions', in: H. Heynen, G. Baydar (red.), *Negotiating Domesticity: Spatial Productions in of Gender in Modern Architecture*, Londen 2005, pp. 1-29.

- 20 J.B. Bakema, 'Het nieuwe bouwen en verder', *Forum* 2 (1947) 2/3, pp. 66-68, 68.
- 21 Idem, p. 67.
- 22 Ibidem.
- 23 J.B. Bakema, 'Nieuwe architectuur en vrijheid', *Forum* 3 (1948) 1, pp. 48-49. Ik heb niet kunnen nagaan of het ontwerp gerealiseerd is.
- 24 Idem, p. 49.
- 25 Geciteerd in K. Somer, *De functionele stad: de CIAM en Cornelis van Eesteren, 1928-1960*, Rotterdam 2007, p. 99.
- 26 Stam-Beese, op.cit. (noot 12), p. 183.
- 27 Geciteerd in Van Velzen, op.cit. (noot 6), n. 14.
- 28 J.J.P. Oud, 'De melodie van de ruimte', in: J.J.P. Oud, K. Wiekart, *Ter wille van een levende bouwkunst*, Den Haag/Rotterdam 1962, pp. 152-157, 154.
- 29 Idem, p. 154.
- 30 Geciteerd in C. Reed, 'Introduction', in C. Reed (red.), *Not at Home. The Suppression of Domesticity in Modern Art and Architecture*, Londen 1996, pp. 7-17 (10).
- 31 Farnsworth vervolgt: 'I am always restless. Even in the evening, I feel like a sentinel on guard day and night. I can rarely stretch out and relax.' Geciteerd in A.T. Friedman, 'People who live in glass houses: Edith Farnsworth, Ludwig Mies van der Rohe and Philip Johnson', in K. Eggner (red.), *American architectural history. A contemporary reader*, New York/Londen 2004, pp. 316-341, 327.
- 32 Zie haar lezing: B. Colomina, 'Blurred Vision: Architectures of Surveillance from Mies to SANAA', uitgesproken op Rice School of Architecture op 26 januari 2009, geraadpleegd via <http://rsavideo.rice.edu> op 20 december 2010.
- 33 Geciteerd in Friedman, op.cit. (noot 31), p. 327.
- 34 Barends, op.cit. (noot 14), p. 62.
- 35 Een ander gedeelte van de ondervraagde bejaarden zei de openheid juist te waarderen, maar hun opmerkingen worden in een voetnoot afgedaan als onoprecht: 'De voorkeur voor het vele glas in de woning berust, naar de mening van de enquêtrice, in een aantal gevallen meer op het verlangen van de bejaarden de indruk te wekken dat zij met hun tijd meegaan, dat zij 'modern' zijn.' Idem, p. 62.
- 36 J. Barends, F. de Pree, 'Plattelanders en stadsmensen in een nieuwe woonwijk', *Tijdschrift voor Volkshuisvesting en Stedebouw* 36 (1955) 6, pp. 101-109, 108.
- 37 De citaten van De Jong zijn afkomstig een verslag van een bijeenkomst van sociologen, volkshuisvesters en stedenbouwkundigen gehouden in het Esplanada-hotel in Utrecht in 1955. Het verslag is door Godfried en Raboud Engbersen gevonden in het archief van de socioloog Klaas Laansma. G. Engbersen, R. Engbersen, 'Voorbij de wijk. Over oude vragen en nieuwe antwoorden voor de aanpak van vroeg-naoorlogse wijken', in: R. Argioli et.al., *Bloei en verval van vroeg-naoorlogse wijken*, rapport Nicis Institute 2008, pp. 51-83, 75.
- 38 J.J. Visman, 'De behoefte aan privacy-ruimte binnen de woning', *Tijdschrift voor Volkshuisvesting en Stedebouw* 35 (1954) 5, pp. 77-81, 79. Visman citeert de Amerikaanse socioloog Svend Riemer, die opmerkt dat 'the only rational means of adjustment for the tenants is to accept the unconscious social intentions of the architect, i.e. to arrange their daily life to conform to the habits of the sophisticated urban middle classes'.
- 39 Idem, p. 79.
- 40 S. Groenman, *Ons deel in de ruimte. Beschouwingen over vraagstukken in het grensgebied van sociologie, sociale opbouw en planologie*, Assen 1959, p. 7.
- 41 Idem, p. 60.
- 42 Idem, p. 55.
- 43 Het beeld van de woning als 'voorhof voor alle grotere gemeenschapsleven', is afkomstig van A. Bos, bedenker van de wijkgedachte, een sociologisch model waarin de buurt idealiter een doorsnede van de maatschappij vormt. Met name in de ontwerpen van de Rotterdamse tuinsteden is de invloed van de wijkgedachte duidelijk zichtbaar. A. Bos, *De Stad der Toekomst, de Toekomst der Stad*, Den Haag 1946, p. 39.
- 44 Zie het artikel van Daan Hartog elders in dit nummer van *Kunstlicht* voor meer informatie over *gated communities*.